

خبر

بنا به اعلام معاونت توسعه مدیریت و منابع
استانداری کرمان؛

ساعت کاری ادارات استان کرمان در ماه رمضان طبق روال قبل است



بنا به اعلام معاونت توسعه مدیریت و منابع
استانداری کرمان، ساعت کاری ادارات استان در
ماه رمضان طبق روال قبل خواهد بود.

در این اطلاعیه آمده است:

«با توجه به اعلام سازمان اداری و استخدامی
کشور درباره شناور بودن ساعت شروع به کار
ادارات در ماه مبارک رمضان، به اطلاع می‌رساند
نظر به زمان اذان و اوقات شرعی کرمان و با
عنایت به نظرسنجی‌های انجام شده از کارکنان
دستگاه‌های اجرایی استان، ساعت کاری ادارات
استان کرمان در ماه مبارک رمضان بر اساس روال
قبلی و از ساعت ۸ صبح تا ۱۴ (روزهای بعد از
شب‌های قدر ساعت ۹ صبح) خواهد بود.

فضای سبز غرب شهر در نظر گرفته‌ایم که یکی در پارک ایرانیان نصب
شده دیگری در حال جانمایی است.

وی با اذعان به اینکه در غرب شهر چالش جدی در حوزه فضای سبز
داریم، تصریح کرد: مطمئن باشیم تا یک سال آینده تحول اساسی در
حوزه فضای سبز در غرب شهر خواهیم داشت.

مشارکت مردم در جنگل کاری جدید

معاون محیط زیست و خدمات شهری شهردار کرمان در پاسخ به
این پرسش خبرنگار ایرنا که جنگل قائم نماد همبستگی اجتماعی و
مشارکت مردم است، در طرح توسعه‌ای که قرار است اجرا کنید، ارتباط
تاریخی با مردم را چطور برقرار می‌کنید؟ اظهار کرد: همه می‌دانیم که
جنگل قائم در گذشته با کمک مردم احداث شده است و نظر شهردار

این است که در طرح توسعه هم مردم کرمان پای کار بیایند.
رئانی افزود: برای مشارکت مردم، یک ایده این است که جنگل جدید
کرتبندی و هر کرت با تعدادی درخت به یک خانواده داده شود؛
کاشت و نگهداری و آبیاری این کرت‌ها را شهرداری انجام می‌دهد
اما خانواده‌ها باید مدام به آن سرکشی و از آن مراقبت کنند و چنانچه
کم‌کاری شده باشد به ما تذکری بدهند و مثلاً اگر آبیاری کافی انجام
نشده به آن درختان آب بدهند و درباره سازوکار دقیق‌تر مشارکت مردم
جلسات هم‌اندیشی با صاحب‌نظران و گروه‌های مختلف خواهیم
داشت.

معاون محیط زیست و خدمات شهری شهردار کرمان در پاسخ به این
پرسش که با توجه به اینکه درختان جنگل فعلی کهنسال شده آیا برای
برنامه‌ای برای کاشت درخت جدید در همین جنگل ندارید؟ گفت:
جنگل قائم مهم‌ترین بخش از فضای سبز شهر کرمان است و هرگز
به‌راحتی از آن عبور نخواهیم کرد، برای کاشت درختان جدید در آن
برنامه داریم و کاشت جایگزین برخی از درختان آن در حال انجام است.
رئانی با بیان اینکه در حال تسطیح اراضی برای کاشت درختان جنگل
جدید هستیم، افزود: تمامی ۲۰۰ هکتار اراضی متعلق به شهرداری
نیست و ضروری است که منابع طبیعی و دیگر ادارات هم‌پای کار بیایند
و در این پروژه به حمایت استاندار کرمان نیاز داریم.

اگر این طرح شهرداری کرمان طبق برنامه پیش برود، جنگل قائم
می‌تواند نقش تاریخی خود را در تعدیل اقلیم، کاهش ریزگردها و
افزایش کیفیت زندگی شهروندان بیش از گذشته ایفا کند؛ طرحی که
نه تنها توسعه فضای سبز بلکه بازتعریف رابطه کرمان با طبیعت را نوید
می‌دهد.

صورت خواهد گرفت.

رئانی در پاسخ به این پرسش که چه گونه‌هایی در جنگل جدید کرمان
کاشته خواهد شد؟ بیان کرد: بیش‌تر درختان سوزنی‌برگ را مدنظر
داریم که ریشه‌های آن خیلی به عمق زمین نمی‌رود و با آبیاری در
مناطق گرم و خشک رشد و نمو بهتری دارند؛ درختانی از جمله کاج،
زیتون خوراکی و زبان گنجشک و گونه‌های دیگری در نظر گرفته شده
است.

وی تأکید کرد که گونه‌هایی انتخاب شده که سازگار با اقلیم شهر و
محیط باشند.

کاشت ۱۰ درخت به جای هر درخت قطع شده

معاون محیط زیست و خدمات شهری شهردار کرمان در پاسخ به این
پرسش که درختکاری در شرایط آبی و اقلیمی فعلی کار بسیار سختی
است، احداث جنگل جدید را با چه اهدافی دنبال می‌کنید؟ گفت:
پروژه‌های عمرانی متعددی اعم از بی‌ارزی و تقاطع‌های غیرهمسطح
در شهر کرمان در حال اجراست و گاهی مجبوریم برخی درختان که
در مسیر این پروژه‌ها قرار دارد را قطع کنیم که آمار بالایی هم ندارند
اما برنامه ما این است که به‌ازای هر درختی که قطع می‌شود ۱۰ اصله
درخت جدید کاشته شود.

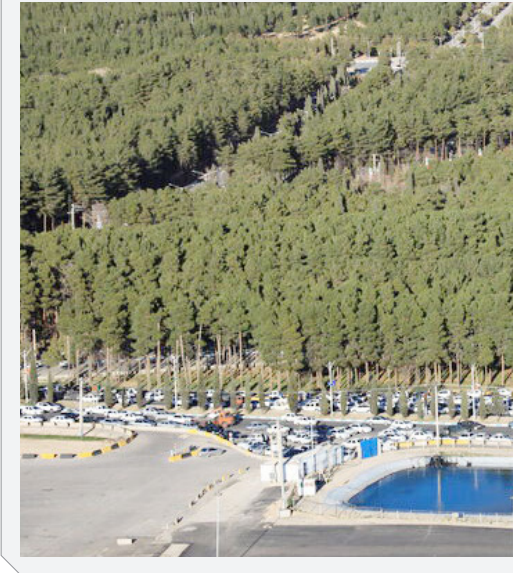
رئانی با اشاره به اهمیت فضای سبز در شهرهای امروزی افزود: شهردار
کرمان تأکید دارد که جنگل کاری و افزایش سرانه فضای سبز در شهر
کرمان را به‌طور جدی دنبال کنیم که یکی از برنامه‌های ما در این راستا،
توسعه جنگل قائم است.

وی درباره مهم‌ترین چالشی که برای احداث جنگل جدید شهر کرمان
دارند، اظهار کرد: مهم‌ترین محدودیت و چالش ما تأمین آب است که
در تلاشیم با روش‌های اصولی، شرایط را مدیریت کنیم و تهدیدات را
پشت‌سر بگذاریم.

معاون محیط زیست و خدمات شهری شهردار کرمان یادآور شد: شرایط
اقلیمی تغییر کرده و سطح آب‌های زیرزمینی افت پیدا کرده است، با
وجود این شرایط، برای تأمین آب فضای سبز شهر و توسعه آن برنامه
داریم.

وعده تحول فضای سبز غرب شهر

رئانی در پاسخ به این پرسش خبرنگار ایرنا که کمبود فضای سبز در
غرب شهر کرمان همواره مورد انتقاد بوده، اکنون تمرکز را بر توسعه
جنگل در شرق شهر گذاشته‌اید؛ به‌مطالبات مردم در غرب شهر چگونه
پاسخ خواهید داد؟ گفت: من سه ماه پیش تر نیست که این مسئولیت
را دارم و در همین مدت ۲ مخزن سه هزار مترمکعبی ذخیره آب برای



است و ۱۵ اسفندماه و همزمان با روز درختکاری با حضور و مشارکت
مردم توسعه جنگل قائم را آغاز خواهیم کرد.

رئانی با تأکید بر اینکه درختکاری جدید کاملاً متصل به جنگل فعلی
خواهد بود، ادامه داد: امسال ۱۲۰ تا ۱۳۰ هزار اصله درخت را در این
راضی و در سطح شهر خواهیم کاشت.

جنگل کاری در چند مرحله

وی در پاسخ به این پرسش خبرنگار ایرنا که آیا ۱۵ اسفندماه درختکاری
در کل ۲۰۰ هکتار اراضی که اشاره کردید آغاز می‌شود؟ اظهار کرد:
خبر، جنگل کاری جدید به‌صورت فازبندی انجام می‌شود و پیش‌بینی
بر این است که طی ۱۰ تا ۱۵ فاز، کل این محدوده کاشته شود. در
فاز نخست، کاشت درخت در حدود ۲۰ هکتار را در ۱۵ اسفند امسال
آغاز خواهیم کرد.

معاون محیط زیست و خدمات شهری شهردار کرمان درباره آبیاری این
جنگل جدید گفت: آبیاری به صورت تانکری و با احداث مخازن آب

مدیرکل آموزش و پرورش استان کرمان:

برنامه ریزی برای نصب پنل خورشیدی در ۵۸۰ مدرسه دولتی استان کرمان



مدیرکل آموزش و پرورش استان کرمان از برنامه‌ریزی برای نصب
پنل‌های خورشیدی در ۵۸۰ مدرسه دولتی در استان خبر داد.
به گزارش تسنیم، محمدرضا فرحبخش، مدیرکل آموزش و پرورش
استان کرمان در گردهمایی رؤسای ادارات آموزش و پرورش
شهرستان‌ها و مناطق استان، با تشریح اولویت‌های دستگاه تعلیم
و تربیت، بر ضرورت شناسایی نقاط قوت و ضعف، تقویت رفتار
سازمانی، تأمین منابع مالی و ایجاد دوره‌ای طلایی در مدیریت
آموزش و پرورش تأکید کرد.

وی شناسایی نقاط قوت، ضعف، فرصت‌ها و تهدیدها را یکی از
ضرورت‌های اساسی در مدیریت حوزه تعلیم و تربیت دانست و
گفت: اصل اول یادگیری، مشارکت است و بدون مشارکت مؤثر
همکاران، تحقق اهداف امکان‌پذیر نخواهد بود.

مدیرکل آموزش و پرورش استان کرمان، با اشاره به اهمیت رفتار
سازمانی در مجموعه‌های اداری افزود: در هر سازمان اداری،
اگر شفافیت کاری و رفتاری وجود نداشته باشد، سیستم آسیب
می‌بیند. ما در آموزش و پرورش از پرداختن به حاشیه‌ها پرهیز
می‌کنیم، زیرا حجم بالای دخالت‌ها در این حوزه می‌تواند
اولویت‌های اصلی را تحت‌الشعاع قرار دهد.

فرحبخش انتخاب مسیر آگاهانه در خدمت به نظام تعلیم و تربیت
را یک ضرورت مدیریتی عنوان کرد و گفت: بیش از نیمی از مردم
به‌طور مستقیم با آموزش و پرورش در ارتباط هستند و این گستره
ارتباطی، مسئولیت‌مارادوچندان می‌کند.

مدیرکل آموزش و پرورش استان کرمان با اشاره به اینکه اولویت‌های
دستگاه مشخص شده است، اظهار داشت: برای عملیاتی شدن
برنامه‌ها نیازمند منابع مالی هستیم و تأمین مالی همواره یکی از
مهم‌ترین چالش‌های آموزش و پرورش بوده است.
وی توانمندسازی مدیران مدارس و تقویت ارتباط با آنان را از الزامات
ارتقای کیفیت فعالیت‌های آموزشی و پرورشی برشمرد و گفت:

مهم‌ترین نقطه قوت آموزش و پرورش، قضاوت عمومی است؛
اینکه اولیا احساس کنند مدرسه و عوامل آن نسبت به سال گذشته
بہتر عمل کرده‌اند، بزرگ‌ترین سرمایه اجتماعی ماست.

فرحبخش در پایان بر ضرورت ارزیابی و پایش مستمر برنامه‌ها
تأکید کرد و افزود: باید یک دوره طلایی در دوران مدیریت آموزش
و پرورش استان بسازیم؛ دوره‌ای که در آن شفافیت، مشارکت،
توانمندسازی و ارتقای کیفیت، محور اصلی تصمیم‌گیری‌ها باشد.
وی با اشاره به ضرورت مدیریت هوشمند و مبتنی بر هوش
هیجانی در نظام آموزشی، گفت: خودآگاهی، خودنظم‌دهی،
خودانگیزی و همدلی، چهار ستون اصلی مدیریت اثربخش
هستند و ما تلاش کرده‌ایم این شاخص‌ها را در تصمیم‌سازی‌ها و
سیاست‌گذاری‌های استان نهادینه کنیم.

مدیرکل آموزش و پرورش استان کرمان با بیان اینکه تأمین، توزیع
و حفظ منابع سه راهر در کلیدی آموزش و پرورش استان در دوره
جدید است، افزود: در دولت چهاردهم نگاه ویژه‌ای به پایداری
منابع، عدالت آموزشی و توسعه زیرساخت‌های نوین وجود دارد و ما
نیز در استان کرمان این رویکرد را با جدیت دنبال می‌کنیم.

وی مهم‌ترین برنامه استان در حوزه مدیریت انرژی را نصب پنل‌های
خورشیدی در ۵۸۰ مدرسه دولتی عنوان کرد و گفت: مدارس سبز
یکی از محورهای تحول در دولت چهاردهم است. با اجرای این
طرح، علاوه بر کاهش هزینه‌های انرژی، درآمد پایدار برای مدارس
ایجاد می‌شود و دانش‌آموزان نیز با مفاهیم انرژی پاک و اقتصاد
مقاوم به‌صورت عملی آشنایی شوند.

وی همچنین از افزایش سقف تسهیلات فرهنگی‌ان از ۸۰ میلیارد
تومان به ۱۰۰ میلیارد تومان خبر داد و افزود: این اقدام در راستای
تقویت معیشت فرهنگیان و حمایت از نیروی انسانی به‌عنوان
سرمایه اصلی آموزش و پرورش انجام شده است.

فرحبخش از واریز بیش از ۲۰۰ میلیارد تومان به حساب مدارس
شبانه‌روزی خبر داد و گفت: این مدارس نقش مهمی در پوشش
تحصیلی مناطق کمرخورد دارند و تأمین به‌موقع منابع مالی،
کیفیت خدمات آموزشی و رفاهی دانش‌آموزان را افزایش می‌دهد.

وی با اشاره به برنامه استان برای ایجاد درآمد پایدار عنوان کرد:
۳۰ میلیارد تومان برای تجاری‌سازی فضاهای آموزشی تأمین شده
و تاکنون عملیات اجرایی ۸۰ واحد تجاری آغاز شده است. این
طرح‌ها به مدارس کمک می‌کند بدون وابستگی کامل به بودجه
دولتی، بخشی از هزینه‌های خود را تأمین کنند.

مدیرکل کمیته امداد امام خمینی (ره) استان کرمان:

قریب به ۱۰۰ درصد از جمعیت استان کرمان تحت پوشش هستند



مدیرکل کمیته امداد امام خمینی (ره) استان کرمان با اشاره
به حمایت این نهاد از ۱۲۶ هزار خانوار در سطح استان گفت:
قریب به ۱۰ درصد از جمعیت استان کرمان یعنی ۳۵۵ هزار
نفر زیر پوشش خدمات کمیته امداد هستند که از این تعداد،
۷۴ هزار خانوار در مناطق روستایی سکونت دارند.

ناصر عسگری‌نژاد در نشست شورای توسعه و برنامه‌ریزی
استان کرمان افزود: یکی از حوزه‌های اصلی فعالیت ما، ارائه
خدمات به روستاییان و عشایر عزیزی است که نقش مؤثری در
توسعه و امنیت پایدار کشور دارند.

وی با اشاره به معضل بیکاری و مشاغل کاذب به‌ویژه در جنوب
استان کرمان تأکید کرد: یکی از رسالت‌های اصلی ما بحث
اشتغال پایدار با درآمد ثابت است و متأسفانه در جنوب استان
کرمان، پدیده شغل‌های کاذب از جمله شغل سیاه یکی از
معضلات اصلی است و به دنبال حمایت از این افراد و وارد
کردن آن‌ها به چرخه اشتغال مولد هستیم.

مدیرکل کمیته امداد امام خمینی استان کرمان اظهار کرد: از
یک هزار و ۷۰۰ میلیارد تومان اعتبار اشتغال در سال جاری،
حدود ۶۱۷ میلیارد تومان به صورت شناور به جنوب استان
اختصاص یافته است که تاکنون به یک هزار و ۲۸۵ طرح با
اعتبار ۲۴۳ میلیارد تومان پرداخت شده است.

وی تأکید کرد: سرانه تسهیلات اشتغال پایین است که نیازمند
افزایش، حداقل در مناطق روستایی است، ضمن اینکه در
بحث همکاری بانک‌ها در پرداخت تسهیلات و ضمانت،
نیازمند تمهیدات ویژه برای کاهش دغدغه روستاییان در

دریافت تسهیلات هستیم.

عسگری‌نژاد با اشاره به کمبود کارگاه‌های مهارت‌آموزی در
روستاها استان بیان کرد: نیازمند توجه ویژه به مهارت‌آموزی
و تأسیس کارگاه‌های بیشتر در روستاها هستیم، همچنین
در حوزه زنجیره ارزش و زنجیره تولید با مشکل مواجه شده
و محصولات تولیدی مددجویان در عرصه کشاورزی و صنایع
دستی، هم در بازار فروش و هم در تأمین مواد اولیه با چالش
روبه‌رو شده و کمبود صنایع تبدیلی به‌ویژه در جنوب استان
مشهود است.

وی گفت: طی چند سال اخیر، بیش از چهار هزار و ۳۰۰ واحد
مسکونی برای مددجویان به‌ویژه در مناطق روستایی استان
در دست ساخت بود که بخشی از آن‌ها نیمه‌تمام مانده است
و برای تکمیل این واحدها و احداث سرویس‌های بهداشتی و
گازکشی، حدود ۱۰۰ میلیارد تومان اعتبار نیاز داریم.

مدیرکل کمیته امداد امام خمینی استان کرمان با اشاره به
استفاده از ظرفیت انرژی‌های تجدیدپذیر اظهار کرد: تاکنون
سه هزار و ۵۰۰ نیروگاه خورشیدی پنج کیلوواتی توسط کمیته
امداد در استان وارد مدار شده است و سیاست اصلی ما ایجاد
نیروگاه‌های خورشیدی تجمیعی است.

وی ادامه داد: خوشبختانه کار احداث یک نیروگاه خورشیدی
هشت مگاواتی در منطقه قلعه گنج تقریباً نهایی شده و برای ۶
مگاوات آن تسهیلات اشتغال تخصیص یافته است.

وی افزود: نیازمند تخصیص ۲ مگاوات باقی‌مانده به ارزش
حدود ۱۰۰ میلیارد تومان از محل اعتبارات هستیم تا بتوانیم
۴۰۰ خانوار از شهرستان‌های جنوبی استان را تحت پوشش
قرار دهیم که یک هزار و ۶۰۰ نفر از این محل صاحب درآمد
ثابت خواهند شد.

مدیرکل کمیته امداد امام خمینی (ره) استان کرمان با اشاره به
اقدامات این نهاد در حوزه تهیه تجهیزات و لوازم ضروری زندگی
گفت: بیش از ۲ هزار سری جهیزیه در استان پرداخت شده
است، اما همچنان هفت هزار خانوار در نوبت دریافت لوازم
منزل هستند که برای تأمین نیازهای اساسی این خانواده‌ها
به ۵۰ میلیارد تومان اعتبار نیاز است.

وی با اشاره به فرارسیدن ماه مبارک رمضان گفت: برنامه‌ریزی
شده تا یک سفره اقتصادی به نیابت از استاندار و همه خادمان
و دولت خدمتگزار در جنوب استان کرمان گسترده شود.