

## با حضور معاون پشتیبانی مجتمع مس سرچشمه و فسنجان؛

# فروشگاه مرکزی شرکت تعاونی مصرف کارکنان مجتمع مس سرچشمه افتتاح شد

پایلویت با حدود نزدیک ۲۰۰۰ قلم کالا راه اندازی شد که بتوانیم به همه پرسنل خدمات بدهیم.

وی بیان این که راه اندازی فروشگاه تعاونی مصرف کارکنان مس سرچشمه در راستای کار گروهی و همدلی و حمایت مدیریت مجتمع صورت گرفته است، تصریح کرد: ان شاء الله بتوانیم خدمات خود را به پرسنل مجتمع مس در هر شهری که هستند گسترش دهیم.

وی بیان کرد: پرسنل می توانند اینجا خرید کرده و ما به شهرهای خودشان ارسال کنیم. شهر سرچشمه یک شهر سازمانی است و فقط پرسنل مجتمع در اینجا سکونت دارد و واقعا این نیاز کمبودش در شهر سرچشمه احساس می شد که یک فروشگاه می باشد این گستردگی و با تنوع کالا وجود داشته باشد تا ساکنان شهر سرچشمه دغدغه ای که همیشه جهت خرید اقلام و مایحتاجشان داشتند برطرف شود.

سعادت با اشاره به این که این فروشگاه از رفت و آمد اهالی شهرک به شهرهای همجوار برای خرید اقلام مورد نیاز جلوگیری می کند، ادامه داد: شرایط خرید مناسبی را برای پرسنل در نظر گرفتیم که در آینده رونمایی خواهیم کرد؛ از خرید اقساطی، از خرید اعتباری و کارت رفاهی. حتی سایت خرید اینترنتی را راه اندازی می کنیم که پرسنل بتوانند به عنوان سایت مس مارکت به راحتی خریدهای خود را انجام دهند.

مدیر تعاونی مصرف کارکنان مجتمع مس سرچشمه و فسنجان افزود: در حال حاضر فقط فروشگاه لوازم خانگی را در فسنجان داریم و فروشگاه لوازم خانگی را در شهر بابک در چند ماه آینده راه اندازی خواهیم کرد.

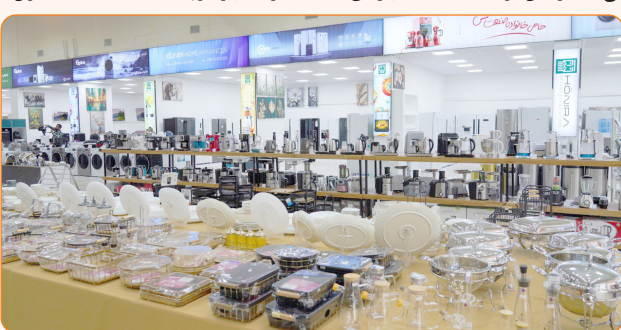
سعادت خبر داد: هابیر مارکت های زنجیره ای را به عنوان برند مس مارکت در همه شهرها در آینده نزدیک افتتاح خواهد شد.

وی توضیح داد: در این فروشگاه، لوازم خانگی از کلیه برندهای شرکتی که دارای گارانتی هستند که در ایران تولید شده و بر اساس حمایت از تولید ملی داریم، مواد غذایی نیز از برندهای نامی ایران در این فروشگاه عرضه شده است.



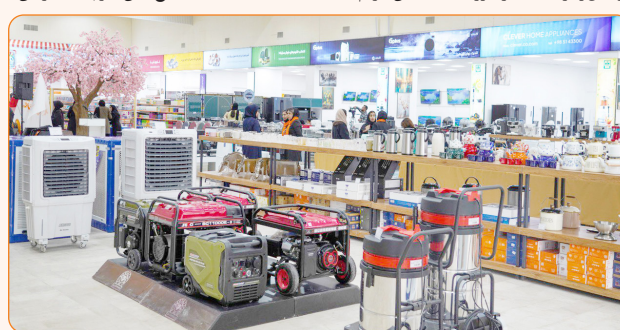
همه جانبه مدیر محترم روابط عمومی مجتمع مس سرچشمه در راستای راه اندازی این فروشگاه قابل تقدیر است. مدیر تعاونی مصرف کارکنان مجتمع مس سرچشمه و فسنجان در این مراسم اظهار کرد: با توجه به اهدافی که مدیریت محترم مجتمع نسبت به رفاهیات پرسنل دارند و با همکاری و حمایت ایشان تلاش کردیم که این مجموعه راه اندازی کنیم.

جمشید سعادت افزود: این مجموعه در قالب ۱۴۰۰ متر به عنوان پایلویت در شهر سرچشمه راه اندازی شده چرا که کارکنان مس در شهرهای مختلف اطراف شهر سرچشمه هستند اینجا به عنوان



وی افزود: بیش از ۹ هزار نفر نیز در شرکت های اقماری و پیمانکاری مجتمع مس سرچشمه مشغول به کار هستند که این آمار بیانگر گستردگی جامعه هدف شرکت تعاونی کارکنان می باشد.

فخرآبادی با بیان اینکه شرکت تعاونی مصرف کارکنان یک بنگاه اقتصادی است، ادامه داد: این تعاونی باید بتواند به سهامداران خود سود اعطا کند لذا باید تدابیر لازم و برنامه ریزی ها به سمتی برود که خدمات بهتر و گسترده تری به جامعه هدف خود ارائه نماید. معاون پشتیبانی مجتمع مس سرچشمه و فسنجان با اعلام حمایت مجتمع مس سرچشمه از این تعاونی، خاطر نشان کرد: حمایت



## مدیرعامل شرکت آب منطقه ای کرمان در جمع خبرنگاران؛

# توسعه کشاورزی به صلاح نیست

دستگاه قضایی پلمپ و پر شده اند، اما در بسیاری از موارد با تنش های اجتماعی مواجه هستیم.

علیدادی سلیمانی تأکید کرد: شبکه آب شهری کرمان مربوط به چهل سال گذشته است و باید نوسازی شود. همچنین هیچ راهی جز حرکت به سوی کشت های گلخانه ای و مدیریت هوشمند منابع وجود ندارد. وی از نصب کنتورهای هوشمند بر روی چاه های کشاورزی به عنوان یکی از اقدامات مؤثر یاد کرد و گفت: در جنوب استان، همکاری کمتری در این زمینه وجود دارد و باید آگاهی و همراهی مردم افزایش یابد.

مدیرعامل آب منطقه ای کرمان گفت: در مصرف آب بی عدالتی هایی وجود دارد، باید این بی عدالتی را برطرف کنیم و به کسانی که قانونمند مصرف می کنند، مشوق و پاداش دهیم.

وی تأکید کرد: آب حق عموم مردم است و نباید در اختیار گروه یا بخش خاصی قرار گیرد. برای مدیریت پایدار منابع آب، باید اعتماد عمومی را جلب کرد و مردم را به طور شفاف از وضعیت واقعی آب در استان آگاه ساخت. هر چه از مردم فاصله بگیریم، آسیب بیشتری خواهیم دید. علیدادی سلیمانی در پایان گفت: زمان آن رسیده است که بدون تعارف، وضعیت آب استان را با مردم در میان بگذاریم. همه باید بدانند که شرایط مطلوب نیست و بدون مشارکت مردم، هیچ برنامه ای به نتیجه نخواهد رسید. صرفه جویی، اصلاح کشت، و همراهی عمومی تنها راه عبور از بحران آب در کرمان است.

مدیرعامل آب منطقه ای کرمان از اختصاص ۷۵ حلقه چاه جدید برای تأمین آب شرب در سال جاری خبر داد و افزود: با همکاری معاونت عمرانی استانداری، توسعه وزن های آبی برای تأمین آب شرب انجام شده است.

وی ضمن اشاره به اجرای طرح انتقال آب از خلیج فارس به استان کرمان اظهار داشت: این طرح در حال اجراست، اما باید بدانیم که آب انتقالی بسیار گران است و هیچ جایگزینی بهتر از صرفه جویی وجود ندارد؛ باید فرهنگ صرفه جویی در استان نهادینه شود. واقعیت این است که با کمبود شدید آب روبه رو هستیم و نمی توان با توسعه نامتوازن، بر بحران فائق آمد.

علیدادی سلیمانی با انتقاد از توسعه بی رویه کشاورزی گفت: کشت محصولات آب بر برای استان کرمان زیان بار است و باید اصلاح الگوی کشت به صورت جدی دنبال شود. توسعه کشاورزی در شرایط کنونی، به صلاح استان نیست.

مدیرعامل آب منطقه ای کرمان با عنوان اینکه بیش از پنج میلیارد مترمکعب آب سالانه از چاه های کشاورزی استان برداشت می شود، گفت: حدود هزار حلقه چاه غیر مجاز در استان وجود دارد که بیشترین آنها در جنوب کرمان است. ۹۰ درصد این چاه ها در مناطق جنوبی حفر شده اند، در حالی که در شمال استان عملاً امکان حفر چاه وجود ندارد. وی گفت: در سال جاری تاکنون ۳۸۸ حلقه چاه غیر مجاز با همکاری



رو به رو هستیم.

مدیرعامل آب منطقه ای کرمان تصریح کرد: در سال گذشته تنها ۸۰ میلی متر بارش در استان ثبت شده و این میزان، یکی از کم بارش ترین سال های آبی چند دهه اخیر است. در حال حاضر سدهای استان تنها حدود ۱۷ درصد ظرفیت خود را آبیگیری کرده اند.

علیدادی سلیمانی با بیان اینکه ظرفیت کلی سدهای استان حدود ۵۸۰ میلیون مترمکعب است، اما موجودی فعلی تنها ۹۵ میلیون مترمکعب می باشد، تأکید کرد: کرمان دیگر ظرفیت سدسازی ندارد. هم اکنون شش سد بزرگ در استان فعال هستند اما بارش های مقطعی و پراکنده، آبیگیری آنها را با چالش جدی مواجه کرده است. وی گفت: تأمین آب شرب پایدار و بهداشتی، اولویت نخست هر کشوری است و در کرمان نیز باید در رأس تصمیم ها قرار گیرد.

مدیرعامل شرکت آب منطقه ای کرمان با هشدار نسبت به وضعیت بحرانی منابع آبی، گفت: تنها با صرفه جویی و توقف کشت های آب بر می توان از تشدید بحران جلوگیری کرد.

به گزارش تسنیم، حمید علیدادی سلیمانی، مدیرعامل آب منطقه ای کرمان در نشست خبری با اصحاب رسانه استان کرمان با اشاره به اهمیت تاریخی آب در استان کرمان گفت: آب همواره مسئله حیاتی استان بوده است و ارزش آن برای همه مشهود است. نیاکان ما با سختی فراوان قنات ها را حفر کردند و بخشی از این میراث ارزشمند امروز ثبت جهانی شده است.

وی افزود: از دهه شصت که موتور پمپ ها وارد ایران شدند، چاه های آب در استان افزایش یافت، در حالی که پیش از آن تأمین آب تنها از طریق قنات انجام می شد. اما امروز با شرایط دشوار و نگران کننده ای

